

3ª Série



BEM VINDO! CANAL SEDUC-PIB

PROFESSOR: LAWDO NATELL

DISCIPLINA: INGLÊS

CONTEÚDO: PRATICANDO

AULA: 01



QUESTÃO 01

Advérbio é a classe gramatical das palavras que modificam um verbo, um adjetivo ou um outro advérbio, raramente modifica um substantivo. É a palavra invariável que indica as circunstâncias em que ocorre a ação verbal. [Wikipédia](#)

Analise as sentenças e marque a sequência correta com relação a ideia que cada item em destaque repassa:

- She always goes to church **by car**.
- *He drank a cup of milk **calmly**.*
- *I wake up tired **last night**.*

QUESTÃO 01

- a) Frequência/ intensidade /tempo
- b) Frequência/ modo / tempo
- c) Modo/ modo / tempo
- d) Intensidade/ intensidade/frequência
- e) Frequência/ frequência / modo

TEXT STUDY

- About 72% of the fat free mass of the human body is made of water. To function properly the body requires between one and seven litres of water per day to avoid dehydration, the precise amount depending on the level of activity, temperature, humidity, and other factors.
- However, most of this is ingested through other foods or beverages (hot tea being often used in deserts to avoid dehydration, etc). It is not clear how much water intake is needed by healthy people.

TEXT STUDY

- However, for those who do not have kidney problems, it is rather difficult to drink too much water, but (especially in warm humid weather and while exercising) dangerous to drink too little. People can drink far more water than necessary while exercising, however, putting them at risk of water intoxication, which can be fatal.
- The “fact” that a person should consume eight glasses of water per day cannot be traced back to a scientific source. There are other myths such as the effect of water on weight loss and constipation that have been dispelled. wikipedia.org/wikitWateren

QUESTÃO 02

However, most of this is ingested through other foods or beverages (hot tea being often used in deserts to avoid dehydration, etc). It is not clear how **much** water intake is needed by healthy people.

Os termos em destaque, respectivamente:

- a) Conjunção ideia oposição e advérbio de intensidade
- b) Advérbio de negação e conjunção de adição
- c) Conjunção ideia contraste e advérbio de soma
- d) Advérbio de intensidade e advérbio de intensidade
- e) Conjunção ideia adversidade e preposição

QUESTÃO 03

About 72% of the fat free mass of the human body is made of water. To function properly the body requires between one and seven litres of water per day to avoid dehydration, the precise amount depending on the level of activity, temperature, humidity, and other factors.

Podemos inferir deste parágrafo:

- a) O percentual exato de massa corpórea composta por água
- b) Quantidade variável que se deve ingerir de litros de água, por dia, para evitar a desidratação
- c) Esta quantidade de água não depende de outros fatores
- d) O percentual de 72% depende de exercícios
- e) A temperatura, umidade e atividade depende da quantidade de alimento

QUESTÃO 04

The “fact” that a person should consume eight glasses of water per day cannot be traced back to a scientific source. There are other myths such as the effect of water on weight loss and constipation that have been dispelled. O que se pode inferir deste parágrafo:

- a) A pessoa deve ingerir oito copos de água por dia é cientificamente comprovado.
- b) Outra comprovação é sobre os efeitos da água no corpo, tais como: perda de peso e dissipar a constipação.
- c) É mito que a água dissipa a constipação.
- d) Água é uma fonte rica de carboidratos e sais minerais.
- e) Não é mito que a água influencia no funcionamento intestinal.

QUESTÃO 05

Observe as sentenças e responda o que se pede:

- *The phone **RARELY** rings during the day.*
 - *There are people that exercise **DAILY**.*
 - ***SOMETIMES**, I read romance novels.*
 - They **ALWAYS** arrive later.
- ❖ Os itens em destaque pode ser classificado:
-

❖ Respectivamente, indicam ideia de:

QUESTÃO 06

“Clippings from apparel manufacture are also used by fiber reclaimers to make into garments, felt and blankets.”

“Knitted or woven woolens etc. are ‘pulled’ into the state of fiber for reuse by the textile industry in lowgrade applications, such as for car insulation or seat stuffing.”

“Some recovered items are even reused by fashion designers for making garments and bags. However, this is on a very small scale.”

- Os termos em destaque, apresentam ideia de:

ADIÇÃO – EXEMPLIFICAÇÃO – OPOSIÇÃO

QUESTÃO 07

- Going to university seems to reduce the risk dying from coronary heart disease. An American study that involved 10000 patients from around the world has found that people who leave school before the age of 16 are five times more likely to suffer a heart attack and die than **university graduates**.
World Report News. Magazine Speak Up. Ano XIV, nº 170. Editora Camelot, 2001.

Em relação às pesquisas, a utilização da expressão university graduates evidencia a intenção de informar que:

Um maior nível de estudo reduz riscos de ataques do coração.

QUESTÃO 08



• As palavras em destaque podem ser traduzidas, respectivamente:

• Estas palavras podem ser chamadas de:

• Quais as conjunções presentes nesta sentença?

QUESTÃO 06

• *Deceptive words, são palavras que oferecem significado distinto da língua portuguesa. O vocábulo **LUNCH** representa tal definição e tem como significado, **almoço**. Marque a(S) alternativa(S) que apresenta(M) palavra(S) com a(S) mesma(S) característica(S).*

- () Actually
- () Parents
- () Relatives
- () Different
- () Comedy
- () Tax
- () Alias
- () Journal

QUESTÃO 07

This is how words are born.

In 2002, an Australian man went to his “mate’s” 21st birthday party. He got drunk, tripped on some steps and cut his lip. He took a picture of his injuries and shared it with his friends on an online forum.

“And sorry about the focus,” he wrote, “it was a selfie.”

That was the first recorded use of the word “selfie,” according to the word mavens at the Oxford Dictionaries, who research such things.

On Tuesday, the Oxford Dictionaries declared “selfie” the word of the year for 2013, in honor of the relatively young coinage having taken over the world thanks to millions

QUAL A IDEIA CENTRAL DO TEXTO?

Surgimento da palavra SELFIE. Ocorreu quando um homem sofreu um acidente e resolveu fotografar os ferimentos e postar

QUESTÃO 08



Pauta publicitária muito utilizada para enfatizar um produto, serviço, tendências, etc. Na imagem, o emprego da **linking word** “AND” indica ideia de:

- a) CONTRASTE
- b) CONSEQUÊNCIA
- c) ADIÇÃO
- d) CAUSA
- e) EXEMPLIFICAÇÃO

3ª Série



BEM VINDO! CANAL SEDUC-PIB

PROFESSOR: LAWDO NATELL

DISCIPLINA: INGLÊS

CONTEÚDO: PRATICANDO

AULA: 02

QUESTÃO 09

I) Don't believe everything you see ON the Internet.

II) I was born ON the 14th day of June in 1988.

III) I will meet you AT 12 p.m. (HORA)

IV) Please (email me) AT abc@defg.com.

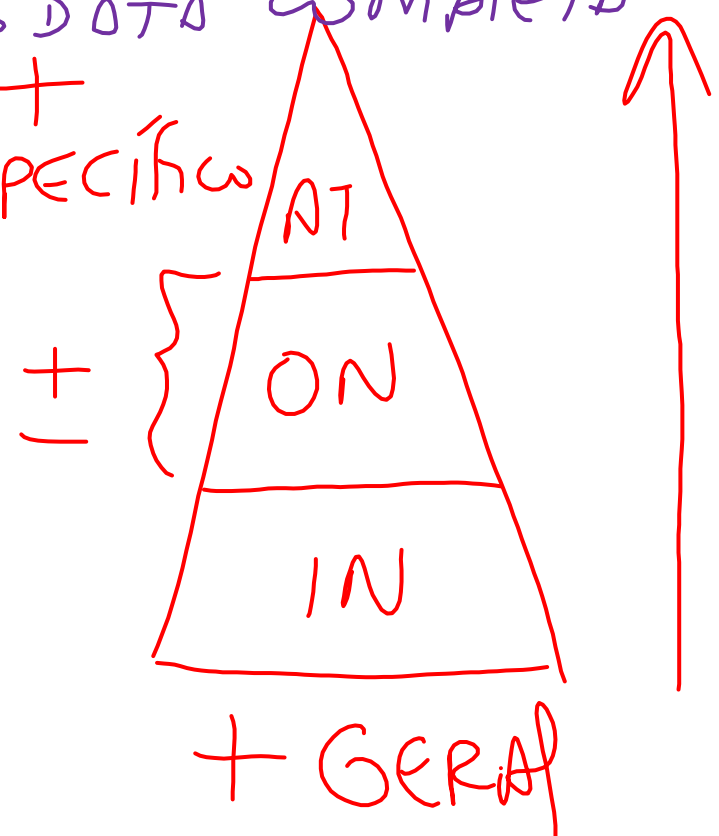
V) I live AT 240, Frei Serafim Street.

VI) The new semester will start IN December.

MEIO DE COMUNICAÇÃO/TECNOLOGIA

DATA completa + ESPECÍFICO

uso do verbo "email me"

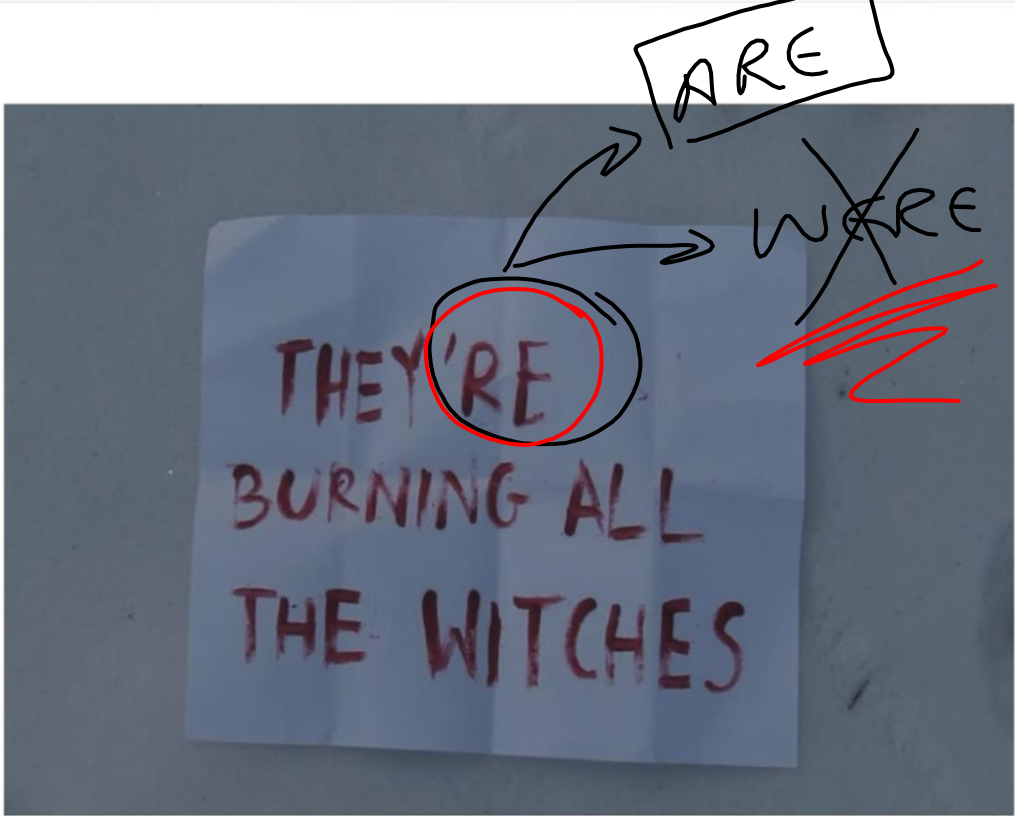


QUAL SEQUÊNCIA DAS PREPOSIÇÕES (IN-ON-AT) ?

ON - ON - AT - AT - AT - IN

STRUCTURE

QUESTÃO 10



Na sentença, pode-se observar qual estrutura temporal (TENSE)?

PRESENT CONTINUOUS
OU PRESENT PROGRESSIVE

Se a informação relata na sentença fosse para o PAST, como ficaria?

THEY WERE BURNING
ALL THE WITCHES

QUESTÃO 11

STRUCTURE ?

You'll never be too much for someone who can't get enough of you.

AUXILIARY
WILL

MODAL VERB (PRESENT)
WOULD

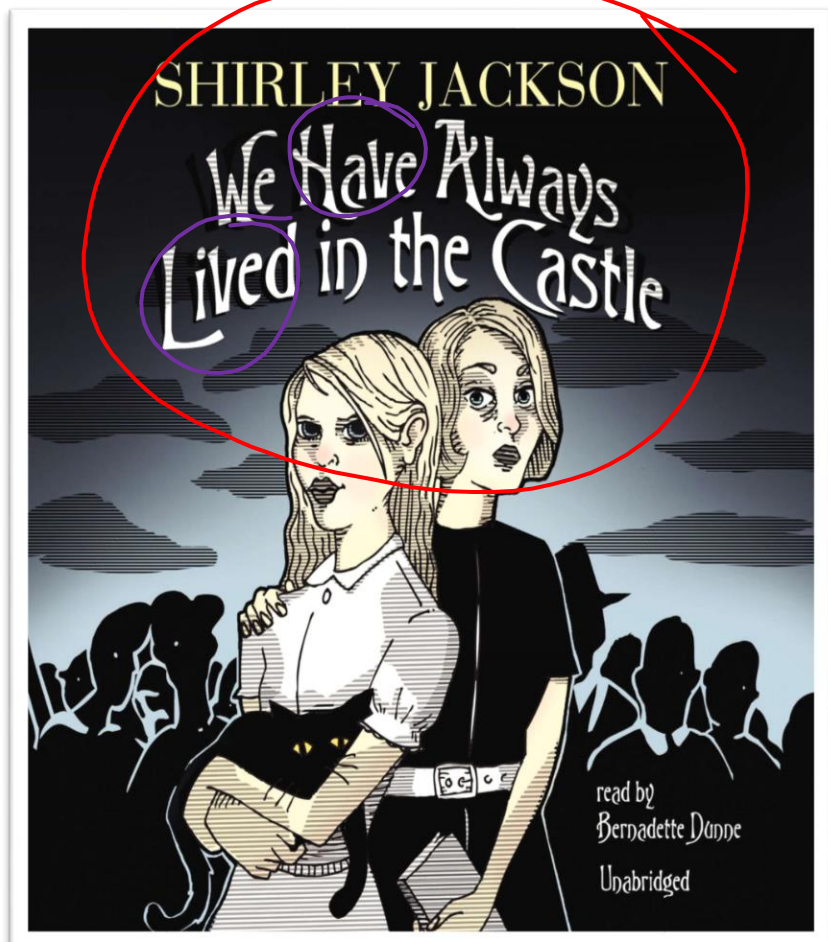
The Love Bits

Na citação, pode-se verificar os seguintes tempos verbais:

- a) ~~Simple present~~ e simple future
- b) Simple future e simple present
- c) ~~Conditional future~~ e simple past
- d) ~~Simple present~~ e simple present
- e) Simple future e simple past na negativa

CAN (PRESENT) / COULD (PAST)

QUESTÃO 12



Na imagem o **tempo verbal** utilizado é:

a) Present simple

→ AFF → SUJ + VERBO S/TO
 → NEG. Aux (DO/DOES) + VERBO
 → INT

b) Present perfect

→ HAVE/HAS + VERBO PARTICIPIO PASSADO

c) Past perfect

→ HAD + VERBO - PARTICIPIO PASSADO

d) Conditional perfect

→ WOULD HAVE - PARTICIPIO PASSADO

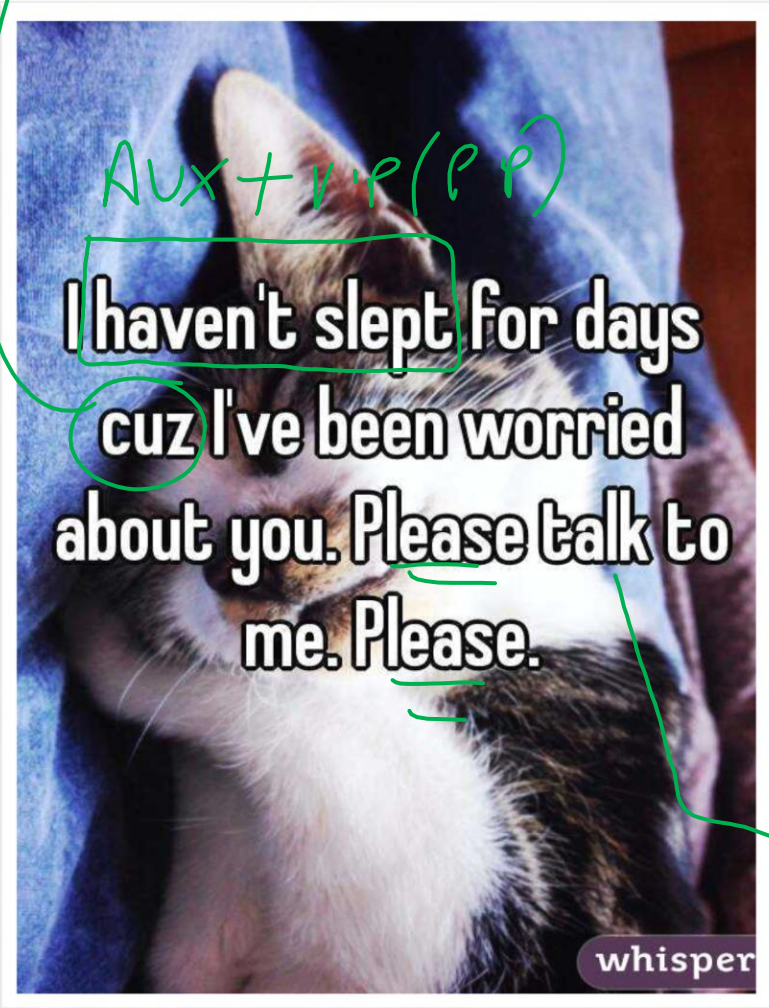
e) Future simple

→ WILL + VERBO SEM "TO"

BECAUSE = (CAUSE) = CUZ

EX. OPEN YOUR EYES!

QUESTÃO 13



AUX + VP (PP)

- ❖ Qual a melhor tradução para a frase?
 - ✓ Não durmo por dias, porque estou preocupado com você. Por favor, fale comigo, por favor.

- ❖ Qual tempo verbal empregado?
 - ✓ Present perfect e imperative mood

VERBO SEM O SUJEITO.

- ❖ Que tipo de IMPERATIVE MOOD?
 - Fale / Fala
 - ✓ Imperativo em forma de pedido

USAR A PALAVRINHA "PLEASE!"

QUESTÃO 14

MILLIE JACKSON

Just When I Needed You Most Lyrics

When we were beggin you 1

Just do what you can do 2

We were struggling for some way to pay 3

They had left us in pain (THEY HAD LEFT)

Left us out in the rain

But you could have found us a way

Oh darlin'

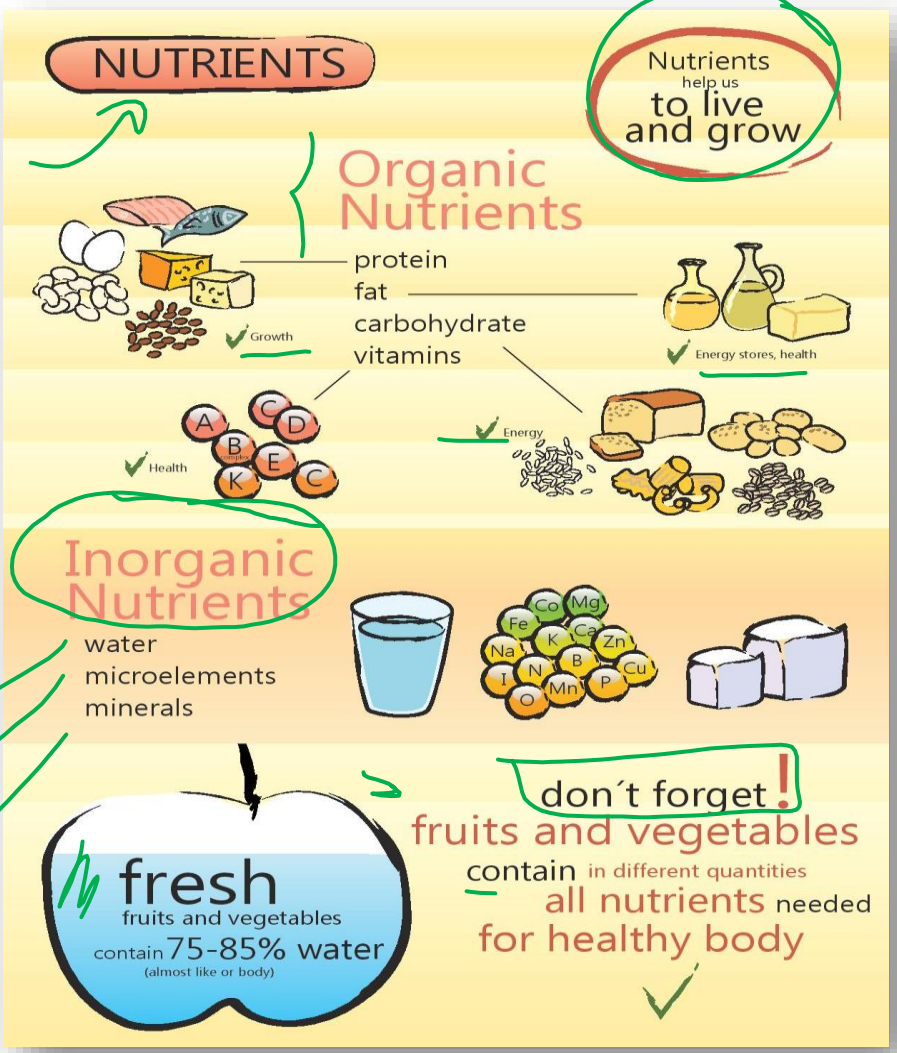
↓ DUTY
↓ PUNISHING

Na quarta linha desta "lyric" o tempo verbal usado, **past perfect**, indica:

- a) Apresentar uma perspectiva no futuro.
- b) Descrever o exato momento de uma ação no presente.
- c) Apresentar uma ação anterior a outra ação no passado.
- d) Expressar uma possibilidade num futuro próximo.
- e) Informar que uma ação aconteceu no passado e continua até o momento presente.

QUESTÃO 15

TRANSPARENT WORDS



MAKING PREDICTIONS é uma estratégia de leitura que consiste em fazer previsões ou formular hipóteses sobre o gênero e o conteúdo de um texto, ativando o conhecimento que o leitor já possui sobre o assunto. Essa prática permite que o leitor receba melhor as novas informações do texto, facilitando a sua compreensão. Partindo desta ideia, o texto acima apresenta características:

- Filosóficas
- Persuasivas
- Descritivas
- Informativas
- Hipotéticas

QUESTÃO 16

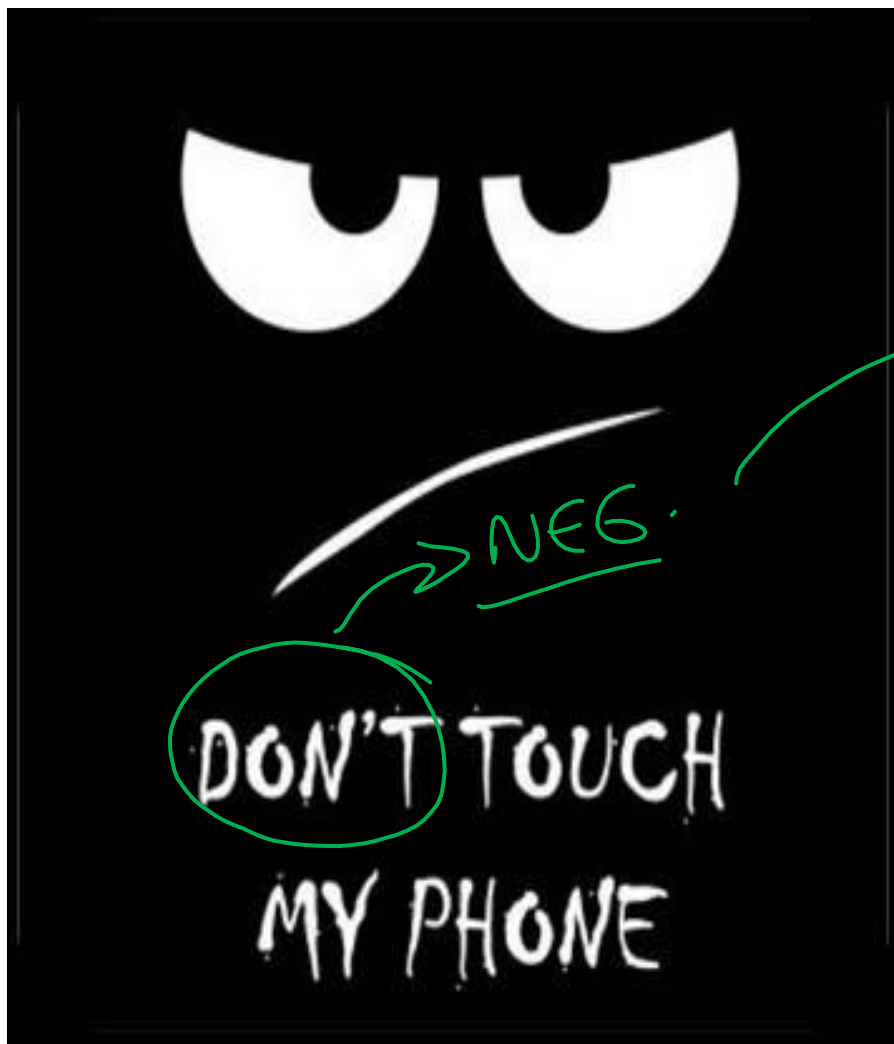


INICIA A SENTENÇA
SEM SUJ, SÓ COM
VERBO

Na imagem ao lado, as sentenças demonstram:

- a) O imperativo Negativo
- b) O presente do Indicativo
- c) O presente do Subjuntivo
- d) O imperativo em forma de ordem
- e) Uma proibição imperativa

QUESTÃO 17



Na imagem ao lado, a STRUCTURE usada é:

a) O imperativo afirmativo

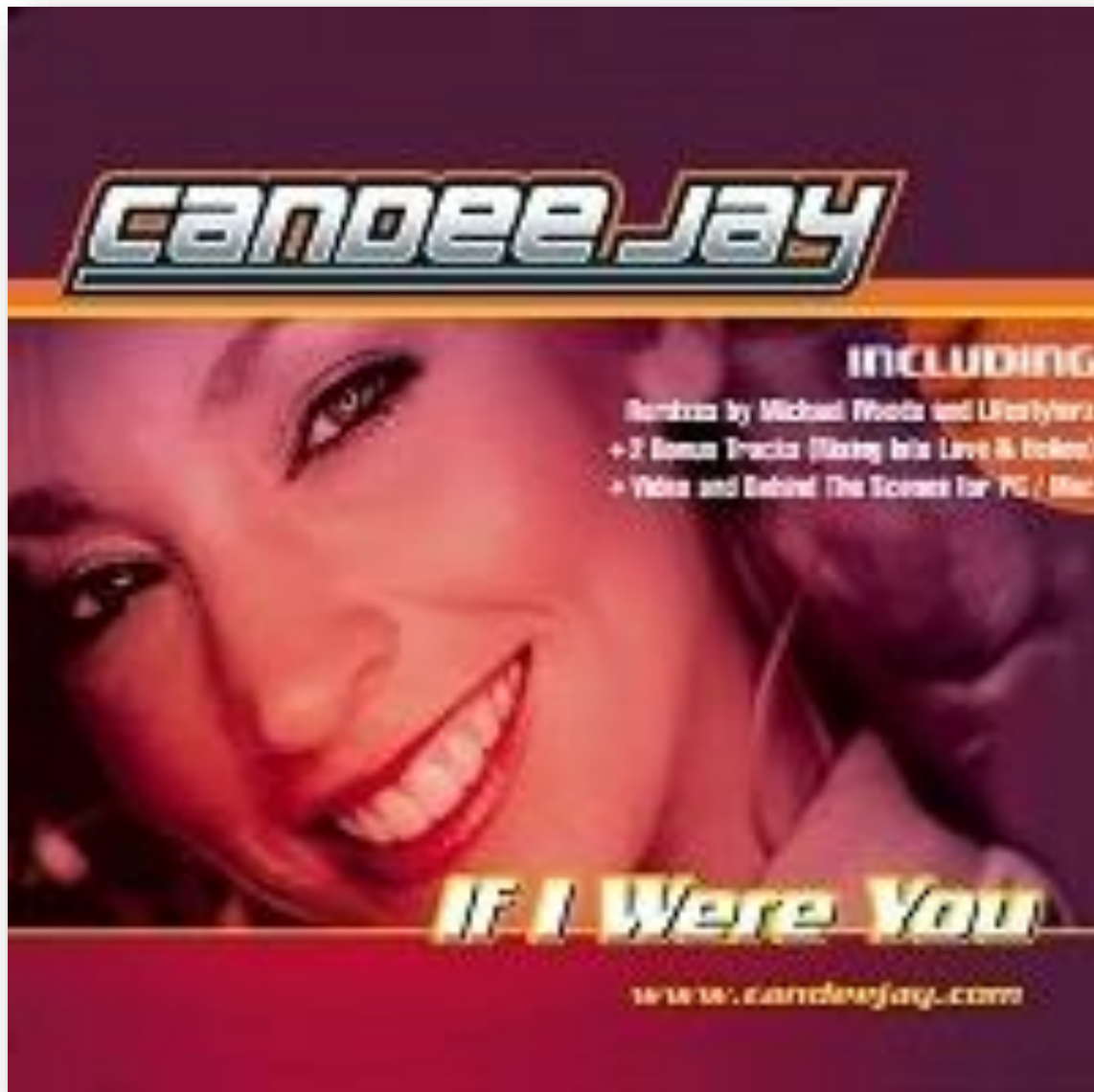
b) O Imperativo negativo

c) O presente do Subjuntivo

d) O presente de indicativo

e) Uma proibição imperativa

TOUCH MY PHONE.



<https://www.youtube.com/watch?v=9fwC8js6HMg>

QUESTÃO 18

CENTRAL SEVEN

If I Were You Lyrics

If I were you
 I would never let me go
 If I were you
 I would always love me so if I were you
 I can't play your part in life
 But I would surely walk my way

ZERO
 1st
 2nd
 3rd

CONDITIONAL SENTENCES
 IF OR
 IF CLAUSE

No fragmento " IF I WERE YOU I WOULD ALWAYS LOVE ME...", a oração subordinada condicional apresenta uma condição :

- a) Contendo uma ordem
- b) Passada e arrependida
- c) Imaginária
- d) Provável
- e) Contendo uma verdade universal

ZERO
 3rd.
 2nd
 1st
 ZERO

QUESTÃO 19

- If he had come on Monday, I would have seen him.
- If I were your boss, I'd treat you right.
- If we beat the ice, it becomes water.

As sentenças condicionais acima, indicam, respectivamente:

- a) Situação impossível; imaginária e verdade universal
- b) Situação possível; imaginária e verdade universal
- c) Situação impossível; hipotética e possível
- d) Situação impossível; possível e verdade universal
- e) Situação possível; imaginária e orientação

QUESTÃO 20

- Na passagem: “**HE WOULD NOT HAVE MISSED THE FLIGHT IF HE HAD GOT UP EARLY.**” A oração subordinada condicional apresenta uma condição:
 - a) Contendo uma ordem
 - b) Passada e arrependida
 - c) Imaginária
 - d) Provável
 - e) Contendo uma verdade universal

